

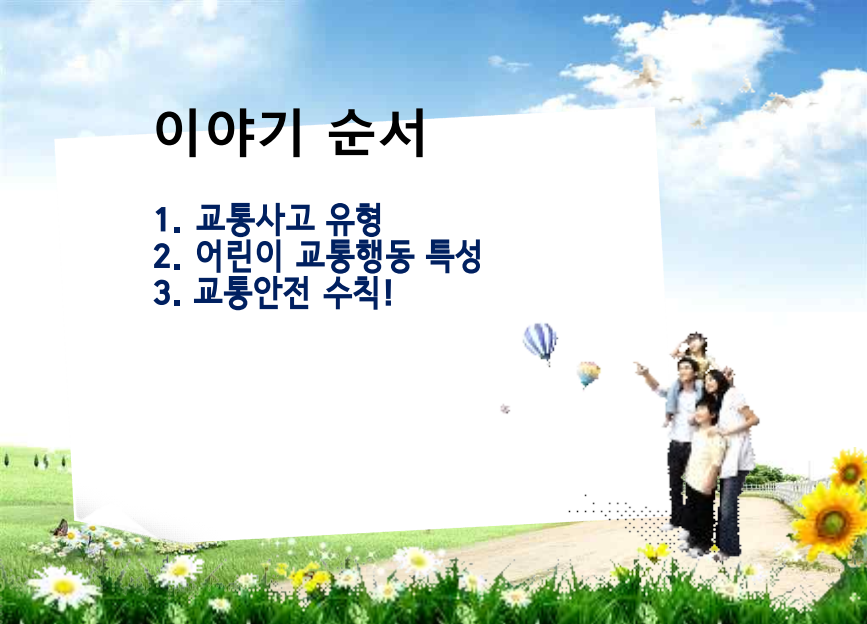
나를 지키고 침착하게 대처하려면 반드시 익혀야 하는
나.침.반 5분 안전교육

방과후 강사대상 학교안전교육자료 (교통안전)



이야기 순서

1. 교통사고 유형
2. 어린이 교통행동 특성
3. 교통안전 수칙!





어린이 교통안전 교육

교통안전수칙!

어린이 교통행동
특성

교통사고
유형

교통사고 발생시
대처방법

상황별 교통
안전 교육

먼저, 기본적인 안전교육부터 실시

- **교통신호 및 교통질서**를 지킨다.
- 방과 후 활동 종료 후 바로 **하교**한다.
- **저학년** 하굣길 안전교육은 세심하게 실시한다.
- 보행 시 주의 깊게 **앞을 살피며** 걷는다.
- 안전한 **도로횡단 5원칙**을 지킨다.
- **비오는 날** 안전수칙을 지킨다.
- 사고발생 시 **침착하게** 연락한다.



어린이 교통사고 사례



클릭!
(영상 재생)

출처: SBS-유튜브(1분 42초)



어린이 교통사고 사례

어린이 교통사고사례 10가지 유형

어린이 여러분, 통통이와 함께 어린이 교통사고가 어떻게 일어나는지 알아보도록 해요
여기에 소개된 10가지의 유형을 통통이와 함께 꼼꼼하게 살펴보고, 꼭 교통안전을 마음에 새겨주세요.



하나, 무단횡단사고

무단횡단은 사고의 지름길입니다. 꼭 횡단보도로 길을 건너야 해요, 길을 건널 때는 뛰지 말고 반드시 주위를 살피며 천천히 걸어야 합니다.

둘, 신호등이 있는 횡단보도 사고

횡단보도를 건널 때는 차와 거리가 먼 오른쪽으로 걷는 것이 안전합니다.
초록색 불이 들어와도 그냥 지나치는 차가 있어요.
꼭 '차가 멈추었는지' 확인하고 천천히 길을 건너야 합니다.



어린이 교통사고 사례



셋, 신호등이 없는 횡단보도사고

차와 거리가 먼 오른쪽으로 걸어야 안전하며, 꼭 손을 들어서 '제가 먼저 갈테니 멈춰주세요' 라는 뜻을 밝히세요. 그 다음 차량이 멈춘 것을 확인한 후에 건너가야 합니다.



넷, 주-정차된 차량사이 횡단사고

여러분이 멈춰있는 차량 사이에서 뛰쳐나가면, 천천히 걷는 것보다 사고발생률이 18배나 높습니다. 반드시 손을 들어 운전자와 눈을 맞춰 '차량 멈춤' 을 확인한 후에 천천히 걸어야 합니다.





어린이 교통사고 사례



다섯, 갑자기 뛰어나오다 발생한 사고

길 건너편에 어머니나 친구가 있다고 왼쪽과 오른쪽을 살피지 않고 무작정 길을 건너면 대단히 위험합니다.
길을 건널 때나 차도로 나갈 때면 항상 먼저 걸음을 멈춘 후 차가 오는지 왼쪽과 오른쪽을 모두 살핀 다음 횡단보도로 건너야 합니다.



여섯, 버스의 바로 앞 뒤 횡단사고

어린이 여러분이 버스의 앞과 뒤로 뛰어가면 버스에서는 여러분이 보이지 않기 때문에 매우 위험합니다. 버스에서 내려길을 건널 때에도 운전자가 보이는 거리 (버스에서 3m정도)에서 왼쪽과 오른쪽을 살핀 후 건너야 안전합니다.





어린이 교통사고 사례



일곱, 큰 차가 회전하다가 나는 사고

버스 정류장에서 버스를 기다릴 때는 절대로 차가 다니는 차도로 내려오지 말아야 합니다. 커다란 버스가 급하게 회전하다 보면 앞바퀴 보다 뒷바퀴가 안쪽으로 통과하기 때문에 위험합니다. 반드시 인도 위에서 기다려야 합니다.



여덟, 차 뒤의 밑에서 놀다 일어나는 사고

어린이 여러분, 멈춰있는 차는 대부분 뒤로 움직이므로 절대로 차의 뒤나 밑에서 놀면 안됩니다. 또 운전석에 앉은 운전자에게는 어린이 여러분이 보이지 않아요. 혹시 차 밑으로 물건이 들어가면 꼭 어른에게 꺼내달라고 도움을 청하세요.





어린이 교통사고 사례



아름, 보호장구 미장착으로 일어난 사고

교통사고가 일어났을 때 가장 위험한 자리는 조수석이에요, 따라서 어린이는 앞자리에 앉지 말아야 해요. 또 만6세 미만의 유아는 반드시 어린이 보호장구를 착용해야 합니다. 안전벨트를 착용하면 어린이는 90% 이상 사망사고 감소 효과가 있습니다.



열, 자전거와 킥보드 사고

자전거는 여러분의 체격에 맞게 타야 합니다. 안장에 앉았을 때 발끝이 닿는 것이 적당합니다. 자전거와 인라인 스케이트는 충분히 연습을 한 후에 타야되며, 반드시 무릎보호대와 헬멧을 착용합니다. 또 차길로 나갈 때와 모퉁이를 돌 때는 차나 사람이 오는 지 확인해야 되겠지요.

출처: 교통안전공단



어린이 교통행동 특성

1. 자동차의 작동원리와 거리 및 속도 추정능력이 부족하다.
2. 주의 집중 및 상황판단 능력이 약하다.
 - 공놀이에 집중하다 도로로 뛰어나는 사례 발생
3. 상황대처능력이 떨어진다.
 - 차의 위험을 인식하고 회피하는 동작이 빨리 이루어지지 않는다.





어린이 교통행동 특성

4. 모방과 모험심이 강하다.
 - 주위의 무단횡단을 모방하기도 한다.
5. 추상적인 말은 이해하지 못한다.
 - "신호등이 녹색이더라도 차가 멈추 있는가를 확인하고 건너가라"는 구체적 용어를 사용해야 한다.
6. 시각능력과 청취한 정보활용 능력이 취약하다.
 - 눈높이가 낮고 시야가 좁다.



자동차와 마주보며 걷기

차도와 보도가 명확하지 않은 길에서는 자동차가 오는 것을 보면서 위험한 상황을 피할 수 있도록 자동차와 마주보며 걷습니다. 자동차가 오는 방향을 모르겠다면 수시로 앞, 뒤를 살피며 걷습니다.



자동차가 다가오면 걸음을 멈추고 가장자리에 비켜서기

자동차가 지나가면서 생긴 바람, 먼지, 돌맹이로 인해 다칠 수 있으니, 자동차가 다가오면 가장자리에 비켜섰다가 다시 걸어갑니다.





달리거나 장난치지 않기
 자동차가 언제 다가올지 모르니 빠른 속도로
 달리거나 친구와 장난을 삼가고 늘
 주의를 살피며 걷습니다.

**골목이 나오면
 멈춰선 후,
 좌우살피기**

차도와 보도가 구분되어
 있지 않아 골목에서
 튀어나오는 차량을
 피하기가 어려우니,
 골목이 나오면 멈춰
 서서 자동차가 오는지를
 확인해 봅니다.





이어폰과 스마트폰 사용 자제하기
 자동차가 다가오는 느낌이나 소리를 바로 파악할 수 있도록 길에서 이어폰이나 스마트폰 사용을 자제합니다.



보도 위를 달리는 오토바이 조심하기
 오토바이 배달원들은 가끔 보도로 올라와 위험천만한 운전을 할 때가 있으니, 오토바이가 다가오거나 소리가 들리면 주변을 살피며, 오토바이를 피해 걷습니다.





주차를 위해 보도위로 올라온 자동차 조심하기
 건물 앞, 통행로 등 불법 주, 정차된 차량에 시동이
 걸려 있거나 운전자가 타 있으면 곧 움직일
 차이니 조심하도록 합니다.



보도 아래로 내려가거나
 가장자리로 걸지 않기
 보도 아래로 내려가거나
 가장자리로 아슬아슬하게 걸으면
 큰 자동차나 버스, 오토바이 등과
 충돌할 수 있으니 주의합니다.





클릭!
(영상 재생)

출처: ebs-유튜브(5분 49초)



■ 안전한 도로횡단 5원칙

1원칙

우선 멈춘다.

- 일단 멈추면 주위를 살펴 볼 여유가 생긴다.

2원칙

좌·우 다시 좌측을 보고 차가 오는지 확인한다.

- 막연히 '본다.'가 아니고 구체적으로 볼 대상을 확인한다.

3원칙

횡단보도의 우측에서 운전자를 보며 왼손을 든다.

- 왼손을 들어 왼쪽 차량의 멈춤을 확인하고 횡단보도의 밤꿈 건널 시에는 오른손을 들어 오른쪽 차량의 멈춤을 확인 한 후 건너간다.

4원칙

차량의 멈춤을 꼭 확인한다.

5원칙

건너는 동안 운전자와 눈을 맞추고 차를 계속 보면서 건넌다.

- 운전자의 경우 브레이크를 밟으려다 액셀러레이터를 잘 못 밟는 경우가 있으므로 차를 계속 보면서 멈춘 것을 확인 후 건너간다.





클릭!
(영상 재생)

출처: ebs-유튜브(5분 16초)





"등하굣길 스쿨존, 안전수칙을 실천해요"

클릭!
(영상 재생)

출처: 경기도교육청(4분 16초)



클릭!
(영상 재생)

출처: ebs-유튜브(3분)

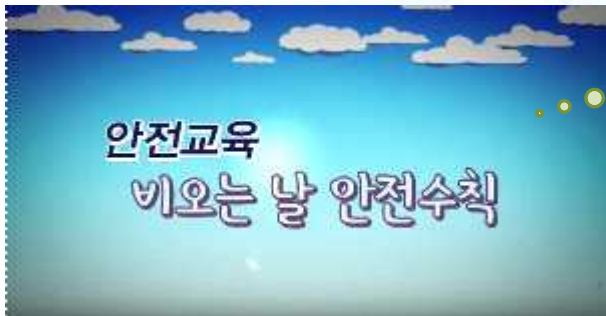


교통안전 수칙 5. 차량 승하차 안전수칙



클릭!
(영상 재생)

출처: 충청남도 교통연수원(2분 1초)



클릭!
(영상 재생)

출처: ebs-유튜브(5분 16초)





마무리 -어린이 교통사고 예방 홍보동영상

어린이 교통사고

예방이 가장 중요해요!

클릭!
(영상 재생)

출처: 네이버 블로그

<http://blog.naver.com/jekalwon/220019750617>

원출처:행정자치부(10분 1초)

예방

**어린이 교통사고
예방이 가장 중요해요**